

SOTEFJORDENS SEGELSÄLLSKAP FJORDVINDEN

NUMMER 1 - 2010



NAERA
and Fun Catamarans

NAERA
FIB infusion

Hej alla SFS:are

Efter mycket krångel med kommunen fick vi äntligen vårt bygglov till den nya klubblokalen förra året. Markarbeten kom igång under oktober. Medlemmarna själva har planerat format, isolerat och armerat betongplattan. För gjutning av plattan anlidade vi Skanska.

Det var många lördagar under hösten som ideellt ägnades åt bygget. Det var en mindre grupp som jobbade och hade trevligt tillsammans. Ett gemensamt mål stärker samhörigheten. Arbetet med plattan blev klart precis innan vintern slog till.

Nu pågår själva husbygget med Hunnebo Bygg AB som entreprenör. Bygget planeras bli klart i mitten av april.

Men även här behövs ideella insatser i bygget. Klubben insatser är att göra ytskiktet på insidan av väggar och tak och målning av fasadbräder. Det behövs mångas hjälp för att få det klart. Ställ upp och hjälp till! Till höger hittar du hittills inplanerade da-



tum för arbete med hus och övrig verksamhet. Mer information och ritning på klubbhuset finns på sidan åtta i tidningen.

Stort tack också till våra sponsorer som hjälper oss i vår verksamhet.

Conny Stensson
Ordförande

HUNNEBO bygg ab
Vi utför det mesta inom byggnation

Kicko Samuelsson
Mobil 070-30 60 980 • E-post: kicko@hunnebobygg.se

Hunnebobygg AB • Smultronvägen 8 • 450 46 Hunnebostrand
Telefon/Fax 0523-550 75 • www.hunnebobygg.se

Hunnebo Båtinredning

EBI SYVERSEN
SAIL MAKERS
SMÖGEN AB

aXcentix

Aktivitetsplan verksamhetsåret 2010

April

- 2 Arbetsdag kl 09
 10 Arbetsdag kl 09
 17 Arbetsdag kl 09
 24 Arbetsdag kl 09

Maj

- 1 Prova på dag/Öppet hus i klubben
 1-2 "Kom igång läger"
 4 Start Träningskvällar
 8 Start Vårseglarskola
 13-15 WestCoast Raid
 21 Start Skolsegling
 -Vårseglarskola och träning 1 dag/vecka

Juni

- 6 Sotepokalen
 28 Sommarseglarskolan startar
 30 Poängsegling startar
 -Vårseglarskola, träning och matchrace 1 dag/vecka

Juli

- Sommarseglarskola vardagar hela juli månad
 7 Poängsegling
 14 Poängsegling
 21 Poängsegling
 28 Poängsegling

Augusti

- 4 Avslutning Poängsegling
 6 Avslutning Sommarseglarskolan
 28 Höstseglarskolan startar
 -Höstseglarskola och träning 1 dag/vecka

September

- 4-5 Höstläger jollar
 12 Söo & Grötö Race, klubbsegling jollar
 19 Hummer-Racet Matchrace 606 & 2-Krona
 -Höstseglarskola och träning 1 dag/vecka

Oktober, November, December

- Utbildning och temakvällar för ungdomar och vuxna

Prova-på-segling 1 Maj



Tid: 11:00-14:00

Prova Optimist,
 2-krona, och 606
 Korv och fika

Hummer-Racet 19 Sep



Matchrace-Cup

För alla åldrar och nivåer. Lottning av lag, en nybörjare och en lite mer van seglare i varje lag

För mer information och anmälan till aktiviteter se hemsidan eller ring kansliet

Ungdomsstyrelsen rapporterar inför 2010



Inför säsongen har vi diskuterat olika sätt att locka nya ungdomar till seglingsporten.

Under våren kommer vi under tre heldagar låta eleverna prova på segling i olika former på skoltid med hjälp av våra duktiga instruktörer. Detta har gjorts möjligt genom ett samarbete med Hunneboskolan, vilket vi är väldigt glada över och ser mycket fram emot.

Vi ser långsiktigt på detta projekt och hoppas detta skall bli en återkommande aktivitet för skolan och klubben.

Självklart kommer också poängseglingen under 6 veckor i anslutning till sommar-seglarskolan att arrangeras.

Den är öppen för alla seglare, framförallt er som är nyfikna på kappsegling och vill se

hur det fungerar. Datumen finns i aktivitetsplanen på sidan två.

Ett stort grattis till Elin Krokström som blev totalsegrare under förra sommarens serie.

Vi fortsätter också jobba med klubbens deltagande i projektet "Ungdomsvänliga klubben" under 2010. Första året gav mycket nya idéer.

Just nu planerar vi för ett läger helgen 1-2 Maj där vi tillsammans med Lysekil och Grebbestads seglarungdomar skall bekanta oss med båttypen RS-Feva.

Ungdomssektionen

Seglarskola för alla



SEGLAR SKOLA

SFS erbjuder seglarskola för barn, ungdomar och vuxna hela säsongen med jollar och kölbåtar.

Vår seglarskola certifierad av Svenska Seglarförbundet, vilket garanterar hög kvalitet och utbildade instruktörer.

Utbildningsgaranti: Vid mycket dåligt väder under en kursvecka och utbildningstiden på vattnet inte räcker till, försöker klubben i mån av plats under resterande kurser erbjuda våra elever en alternativ vecka/dagar.

Kursupplägg: SFS erbjuder under sommarn veckokurser i Optimist, 2-krona och 606 (kölbåt).

Kurserna är uppdelade i tre olika steg, Nybörjare, Fortsättning och Kappsegling. Dessa genomförs vecka 26-31, måndag till fredag. Totalt 30 timmars kurs tid.

Vår och höst genomförs seglarskolan under vardagkvällar och helger.

För mer information om tider, priser, anmälan mm. besök vår hemsida:

www.sfss.nu eller ring kansliet på telefon: **0523-50443**



Resumé West Coast Raid



Ett helt nytt koncept med inspiration från Archipelago Raid testades i den bohuslänska skärgården från Lysekil i söder till Resö i norr när premiären av West Coast Raid seglades under Kristi himmelsfärdhelg 2009 .

Fem F-18 katamaraner var anmälda, tre kom till start när SFS tillsammans med Lysekils Segelsällskap Gullmarn, BohusMalmöns BK och SS Nordeviken genomförde vi tre tuffa seglingsdagar i mycket varierande väder och vind.

Med utgångspunkt från Hunnebostrand seglades ett antal legs och hamnrace på kusten. Dessutom ingår vissa tävlingsmoment som utförs under seglingens gång, så

kallade checkpoints, där en ur besättningen skall upp på land och utföra olika uppdrag. Hamnracen seglades med två snabba starter så nära land som möjligt för att marknadsföra häftig segling i våra kustsamhällen. När alla delar av raiden hade summerats stod lag Johan Örtendahl/Jonas Frii som slutsegrare

Just nu jobbar vi för fullt på en uppföljning av raiden under 2010. Datum är satt till den 13-15 maj och intresset från F18-seglare är stort, tävlingsformen har en stor framtidspotential enligt vår uppfattning.

Vi vill passa på att tacka alla funktionärer och medlemmar som gjorde arrangemanget genomförbart och hoppas att detta skall bli ett återkommande projekt i framtiden.

Slutställning West Coast Raid | Top 3

Plats	Besättning	Poäng
1	SWE-50 Johan Örtendahl/Jonas Frii	29
2	SWE-923 Karin Almquist/Fredrik Aurell	38
3	SWE-102 Olof Berensson/Patrik Bergström	61

Kappseglingsektionen

Övriga kappsseglingar

Förutom West Coast Raid, se separat artikel till vänster, var det nypremiär för klubbens jolleregatta Sotepokalen

Vi utbildade också 23 stycken nya funktionärer som kan titulera sig "Funktionär Grön" Som ett resultat av det utökade samarbetet med våra grannklubbar i norra Bohuslän kunde vi tillsammans segla GrötöCup, en serie i matchraceing under vår/höst.

GrötöCup Matchrace

8 lag från Sotefjordens Segelsällskap, Lysekils Segelsällskap Gullmarn och BJK (Grebbestad) seglade vid åtta tillfällen för att få fram en slutsegrare.

Serien blev som vanligt otroligt jämn och avgjordes inte förrän höstens sista segling hade slutförts.

Till slut skiljde endast en halv poäng mellan segrande lag Peter Johansson och lag Peter Johnsson på andra plats.

Sotepokalen

I strålände försommarvärme och lätta vindar bjöds det på fin segling precis utanför vårt klubbhus.

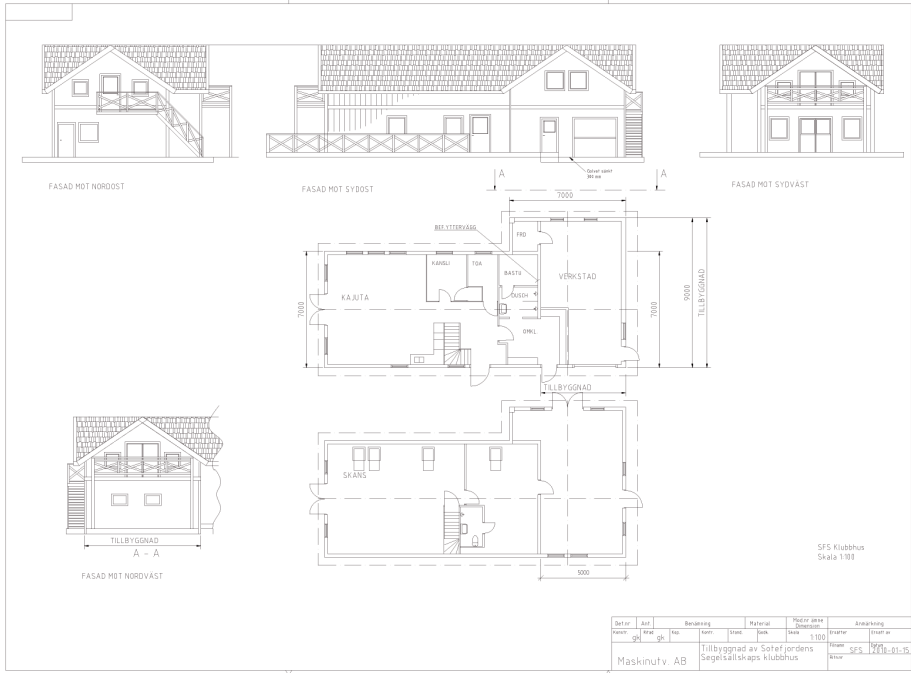
Totalt kom 17 jollar av typerna Optimist, RS Feva, Zoom8, Laser och Laser Radial till start. Regattan ingick Liros Cup Väst. Vår förening fanns representerad på prispallen, andra plats, av Felix Warnicke klassen Nord Optimist B. 2010 seglas Sotepokalen söndag den 6 juni.



Slutställning GrötöCup Matchrace | Top 3

Plats	Klubb/Lag	Poäng
1	SFS/Peter Johansson	24,5
2	LSSG/Peter Johnsson	24
3	SFS/Conny Stensson	23,5

Efterlängtd utbyggnad av klubbhuset



SFS Klubbhus
Skala 1:100

Proj. nr.	Ant. ritningar	Benämning	Internat.	Projekt nr.	Arbetsning
10000	2	Tillbyggnad av Sotefjordens Segelsälls klubbhus		1100	
		Maskinutv. AB			SFS 100-01-15

Klubben har länge varit i behov av en riktig verkstadslokal där medlemmar kan reparera och underhålla klubbens material. Att färdigställa båtar och utrustning under vintertid underlättar och avlastar inför kommande säsong.

När lokalen står klar är vi inte längre beroende av väder och vind, som exempel kan en 606:a rullas in genom porten och fixas till i lugn och ro vintertid.

Nya möjligheter för mer aktiviteter hela året

skapas med tillbyggnaden!

Vi passar även på bredda omklädningsrummet som idag är lite för trångt.

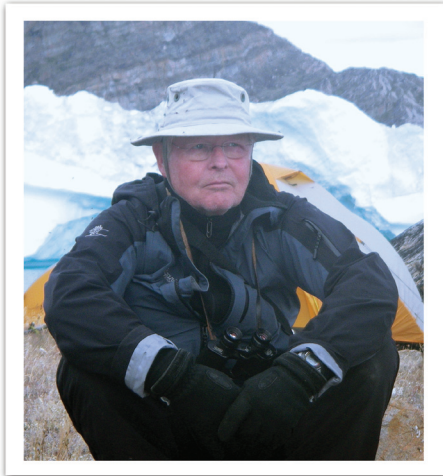
Tillbyggnaden blir i två våningar, vilket skapar ett härligt rum ovanpå nya verkstaden. Denna del kommer inredas efter behov när vi färdigställt undervåningen.

Den nya lokalen väntas stå klar under våren 2010 och all hjälp är välkommen.



SOTENÄS TRÄVARU AB

Profilen | Bengt Carlsson förverkligar sin dröm



Tidigare ordförande Bengt Carlsson som under senare år varit hjärnan bakom klubbens framgångsrika Matchrace-serie har inga planer på att varva ner när han i år avslutar sin civila karriär och går i pension. 2010 ska han förverkliga en av sina livsdrömmar, paddla Sverige runt.

Varför paddling?

- Min första kontakt med paddling var när jag gjorde lumpen vid Kustjägarskolan i Vaxholm, 2-mans Klepper demonterbara dukkajaker.

Det blev en hel del paddling, en kvällstjänst på sommaren kunde vara 15 NM kanotorientering i Stockolms ytterskärgård i närheten av Sandhamn. Det kulminerade med distanspaddling Öregrund till Vaxholm i ett sträck (nästan) ca 90 NM (dock inte närmaste vägen).

Efter lumpen hände det att jag hängde med på kortare paddlingar, en gång på en veckotur från Strömstad till Tjörn i mitten på 70-talet, annars var det mest dykning

som gällde. Sommaren 1966 var jag med om att gräva ut Slamans-vraket som ligger i Strandhamns. Jag var medlem i Göteborgs Amatördyckarklubb (världens äldsta) vars nestor på den tiden var Tor Törnvall gammal tungdykare från Hunnebostrand. Han hade 1958 varit med och gjort utgrävningar av Slamanvraket och bl.a. tagit upp en tavla med reliefinskriftioner från vraket. Sommaren 1966 åkte vi upp med en Ingersoll Rand luftkompressor, 200m luftslang, mammutpump och silgaller för att filtrera slam i vår gamla A-SLUP Stålnabbs akterutrymme. Allt sanktionerat av Göteborgs Sjöfartsmuseum.

Efter en veckas intensivt slamsugande och genomgång av allt silat material ”NADA” kunde vi konstatera att det bara var däckat som låg kvar; då plötsligt!! Säger Kent Frisk till mig konstigt jag tror jag står på en sten, böjer sig ner och får upp ett s.k. batmankrus; ett brunglaserat, ornamenterat lerkrus helt oskadat. Kruset dateras sedan av museet som typiskt 1600-tal och finns tillsammans med den tidigare nämnda tavlan på Göteborgs Sjöfartsmuseum.

Nästa kontakt med paddling var när Torbjörn Larsson på ABBA lyckades låna en form till en havskajak och det byggdes 32 kajaker på Smögen på löpande band, vi fick låna formen och bygglokalen i 24 timmar sedan kom nästa byggare.

När föddes idén?

- I samband med att jag byggde min första träkajak år 2000, en ”Isfjord designad av Björn Thomasson i Lund” kom jag att titta på en av hans andra konstruktioner;

Forts. på nästa sida

Profilen | Bengt Carlsson, fortsättning

-Nomad som var längre och bredare; således med mer lastkapacitet och lämplig för långfärdspaddling.

Sedan ritade den gode Björn ett antal nya mycket intressanta kajaker av vilka jag inte kunde hålla fingrarna borta från, Njord och Black Pearl vilka jag byggde, 2005-2006 respektive 2008.

Att efter detta bygga en ny kajak för paddling runt Sverige kändes tungt. Istället började jag fundera på om Isfjorden skulle duga för uppgiften. Kontaktade Björn för råd, men han rekommenderade att jag skulle använda Njorden vilken enligt hans tycke har mycket bättre egenskaper för uppgiften även om Isfjorden är något lastdrygare. Björn använder själv en Njord vid lågfärdspaddling.

Hur många timmar har du lagt på byggnationen av kajaken du ska paddla?

- Notering från byggdagboken 2006-01-30; **Summa tid:** 357,5 tim **Aktivitet:** lackat 5:e gången.

Hur kommer paddlingen gå till?

- Paddlingen startar vid gamla Svinesundsbron "fredagen den 28:e maj" och följer kusten till gränsröset vid Torne Älv i Haparanda.

Planen är att paddla ca 46 km per dag i 49 dagar med två raster per dag varav en ganska lång mitt på dagen. Paddlingspassen blir

2 till 3 timmar normalt men vid motvind på en längre överfart kan det säkert bli 5 timmar i sträck.

Jag kommer i huvudsak att tälta och har ett litet självstängande Hilleberg enmanstält.

Maten kommer att lagas på mitt gamla Trangia-kök, brännaren kommer dock att bytas ut mot bensen/fotogenbrännare.

Hur förbereder man sej fysiskt och mentalt för utmaningen?

- Enligt min uppfattning måste man ha en god grundfysik där motion och träning ingår i livsstilen.

Normalt paddlar jag ca 100 timmar effektiv paddling varje år och har de sista åren kört Dalslands kanotmaraton, ca 55 km varje år. Sista delen av paddlingen kan vara en rejäl utmaning då det kan bli upp till 3 timmars hård motvindspaddling.

Innan man startar paddlingen runt Sverige skall man veta att man kan sitta mist 3-4 timmar i sträck i hård motvind, det kan desutom vara regn och dålig sikt.

Det är naturligtvis lätt att säga att man skall lyssna på väderleksrapporten och planera längre överfarter så att de sker i garanterat lugnt väder. Men vad gör man om en sådan väderleksrapport inte finns på fjorton dagar?

Forts. på nästa sida





Vilken delsträcka blir tuffast?

- Mentalt kommer det nog att vara norrlandskusten efter jag passerat höga kusten, fortfarande väldigt långt kvar och en ganska öppen och långgrund kust. Sedan finns det ett antal öppet sjö passager där jag behöver passera större vikar utan att ta omvägen att stryka utefter land.

Laholmsbukten är den första, 14 NM, nästan 4 timmars paddling i öppen sjö följt av ytterligare 9 NM över Skälderviken och besvärliga strömmar vid Kullen. Då gäller det att ha en stabil väderleksrapport fri från sydlig kulingvarning.

Vad har du för säkerhetsutrustning och säkerhetsfilosofi?

- Flytväst och extrapaddel ingår alltid i paddelutrustning.

För att ta mig upp från en eventuell kappsensning litar jag helt på min eskimåsväng (roll).

För andra missöden ex att kanoten går läck i öppen sjö eller att jag är så trött och riskerar att driva till havs i frånlandsvind; kommer jag att ha två nödraketer ligande på däck samt ett mindre nödbloss i flytvästen.

Mobiltelefon för ringa och meddela posi-

tion (främst för användning på land).

Ett hyfsat utrustad förbandslåda.

Kommer vi kunna följa din resa på Internet?

- Stämmer, jag kommer att ha en blogg där jag främst skall se till att min position uppdateras så ofta som möjligt, planen är att ha ett dagligt kort samtal eller uppdatering via sms till min dotter som kommer att uppdatera bloggen.

Följ resan på bloggen:

www.bengthbb2010.blogspot.com

Peter Johansson

Snabba Slag | Bengt Carlsson

Född:	1944 i Göteborg
Uppväxt:	Annedal, Järnbrott, Åsa
Skola:	Nordhemskolan 10 år Byggnadsingenjör GSTS
Yrken:	Arbetsledare vägbyggen Fredskårist Tanzania SP (Statens Provningsanstalt) Kvalité/Miljö-ingenjör ABBA
Bor:	Hunnebostrand
Familj:	Två barn, 4 barnbarn

Thomas Grahn vs Atlanten 2-0



Sommaren 2008 kom jag hem från mitt största äventyr hittills. Under 10 månader hade jag seglat sammanlagt 11.000 sjömil med min Vega, Maja. Utav dem seglade jag ungefär 3500 av dem helt på egen hand.

Första delen av resan hade jag privilegiet att ha med mig Sven Yrvind som mentor på Maja. Han följde med hela vägen från Sverige till Florida där han mönstrade av. Väl där väntade utforskning av Florida och den Bahamiska övärlden tillsammans med min bror och därefter blev det soloseglats från Florida till Irland.

Hemkomsten till Hunnebostrand var en av de starkaste upplevelserna på hela resan och i mitt liv. När jag seglade in mot SFS klubbhus eskorterad av bland annat två stycken sjöräddningsbåtar mötte jag en otrolig syn. Hela Gåsholmen var täckt av människor som var där bara för att hälsa lilla mig välkommen. Jag vill passa på att tacka

alla som stod där på berget och mötte mig.

När all uppståndelse kring resan hade börjat lägga sig och sommaren hade övergått i höst började det rycka i restarmen igen. Jag kände att jag ville ut på nya äventyr, jag ville bli matros på en lyx-yacht i Västindien. På min resa med Maja hade jag träffat flera som hade detta som yrke. Verkade vara drömmen att segla de finaste båtarna i världen på de vackraste platserna och få betalt samtidigt.

“Hela Gåsholmen var täckt av människor som var där bara för att hälsa lilla mig välkommen”

Sagt och gjort, flyget gick till Florida i november där hade den omtalade finanskrisen tagit ett stadigt grepp, och överflödet av jobb som hade rätt året innan var nu ett minne blott. Tillsammans med min flickvän hankade vi oss fram på de få jobb det gick att få tag. I februari insåg jag att det inte fanns någon annan utväg än att ta sig tillbaka hem till Sverige med svansen mellan benen.

Forts. på nästa sida

-Capella med besättning korsade Atlanten

-Då ringde telefonen och det var Fred Gibbemark i andra luren. Han undrade om jag kunde hjälpa honom segla hem hans båt till Sverige.... från Florida. Han hade köpt en 36 fots Jeanneau, vid namn "Capella", några månader tidigare som han seglat ner från New York. Efter en stunds betänketid svarade jag JA och resan började.

Jag och Malin mönstrade på Capella i slutet av februari 2009. Vårt första uppdrag blev att ta båten ner till Guadeloupe i Västindien.

Vi gav oss iväg på seglatsen som är jämförbar med sträckan mellan Sverige och Spanien. Malin som inte hade seglat så mycket förut var lite spänd i början men skötte sig utomordentligt som matros, även i svåra situationer. Trots domedagsprofetior från många seglare vi mötte innan avfärd gick den seglingen bra och det tog oss bara tre veckor att förbereda båten och segla ner till Guadeloupe. Domedagsprofetiorna lät ungefär så här, "Ni kan inte segla bara två personer utan autopilot, speciellt inte när en av er knappt seglat förut", "Det går inte att segla öster ut så här års, passadvindarna blåser rätt emot". Än en gång fick "förståsigpåarna" fel, både vi och båten kom till Guadeloupe i ett stycke. (Om än en gumribåt fattigare efter att jag klantat mig.)

Väl där var det en liten semester med Fred och hans familj som stod på schemat. De hade rest ner till Guadeloupe för att få lite fin segling i Johnny Depps farvatten (Pirates of the Caribbean spelades in i dessa vatten).

Efter tio dagar åkte de hem och min bror, min kompis Ellen och hennes kompis Mattias mönstrade på båten. Det var dessa

tre inklusive mig själv som skulle utgöra besättningen som skulle ta Capella till Europa. Malin hade nämligen andra planer och flög till Costa Rica för att hälsa på en vän.

Tiden rusar iväg när man har kul, och det hade vi. Planen var att hinna hem till Sverige innan sommaren. Under nästan två veckor jobbade hela besättningen febrilt med båten för att få den tillräckligt sjöduelig för en Atlantsegling. Allt kontrollerades, båten tätades, saker stuvades och det inhandlades massvis med mat. Den 22 april 2009 gav vi oss av från den Västindiska ön St Martin med kurs mot Azorererna. Mellan dessa två punkter i Atlanten ligger ett stort stiltjebälte som kallas Sargassohavet. För att undvika detta och få fördelaktiga vindar seglade vi rakt norrut i ungefär 500 sjömil tills vi kom på ungefär samma latitud som Bermuda.



De första dagarna plågades vi av hårda vindar rakt i fören. Vi kunde hålla kursen men låg på dikt bidevind de fem första dygnet. Mattias som aldrig varit på en båt tidigare gillade inte båtens häftiga rörelser och dunkande i vågorna.

Forts. på nästa sida

Thomas Grahn vs Atlanten 2-0, fortsättning



-Efter fyra dygns svår sjösjuka där Mattias i princip inte ätit någonting övervägde vi ta en lite omväg och släppa av honom på Bermuda. Men som på beställning blev plötsligt både han och vädret bättre och den hemska sjösjukan visade sig knappt under resten av resan.

Vinden lugnade ner sig och vi hade snart seglat tillräckligt långt norr ut för att kunna gira öster ut och ta kurs rätt på Azorerna. Detta var en liten vändpunkt i seglingen, vindarna blev fördelaktiga och för det mesta kunde vi segla på undanvind. Besättningen började bli samspelta och Capella gjorde god fart genom vattnet. Stora delar av tiden kunde vi sätta spinnakern och surfa fram i hissande fart (om man jämför med Maja). Jag kommer ihåg ett tillfälle speciellt när vi stormade fram i 6-8 knop i skymningen.

Himmelen var helt klar fullmånen var på väg, vi lät då spinnakern sitta uppe hela natten. En otrolig känsla att storma fram med vattnet sprutandes runt båten med endast

månnsken som ljus samt en otrolig stjärnhimmel som tak.

En vecka in i Atlantseglingen började alla hitta sin plats och kunde njuta av tillvaron på havet. Vårat vaktschema delades upp lika på alla fyra besättningsmedlemmar. Den som hade vakten skulle styra båten, ha utikik efter andra båtar samt hålla koll på vädret. Det visade sig fungera riktigt bra. När alla hade kommit in i rytmen var det aldrig någon som var trött på grund av för lite sömn.

Man kan tycka det skulle vara jobbigt att stiga upp mitt i natten för att stå och styra en båt i två timmar helt ensam. Men det är faktiskt ett av det mest fascinerande moment man gör på en långsegling. Att få stå helt ensam på båten mitt i natten med endast stjärnorna som sällskap och begrunda att man faktiskt är på väg ett kvarts varv runt jorden helt oberoende av någon annan.

Forts. på nästa sida

-Helt plötsligt bryts dina tankar av att solen tittar upp över horisonten och du får sällskap av ett tiotal delfiner som leker runt båten. Då blir det helt plötsligt inte så jobbigt när man blir väckt klockan fyra på morgonen.

Dagarna går och snart blir det vardag, höjdpunkterna på dagen blir då maten och träningen. Varje dag hade vi obligatorisk gympa innan maten. Det är viktigt att hålla igång, framförallt benen eftersom man rör sig väldigt lite. Även för matlagning och diskning hade vi scheman som följdes slaviskt.

Vi släpade en fiskelina bakom båten i hopp om att kanske kunna fånga fisk. Och plötsligt händer det, bara tre dagar innan vi landar på Azorerna börjar det spinna i rullen som fiskelinan sitter i. ”-FISK! vi har fisk på kroken!”

Det visade sig vara en riktig fighter, ca 30 minuter av in- och uthalning innan han var tillräckligt trött för att vi skulle kunna få honom ombord. Ett jättefint exemplar av en blackfin tuna, tjihu! Vi hade ransonerat maten den gångna veckan, således var detta ett mycket välkommet tillskott.

Vi kom till Horta på Azorerna 21 dagar efter att vi lämnat St Martin. När vi pratat med andra båtar som seglat liknande sträcka

under samma period kunde vi konstatera att vi hade hållit god fart på överseglingen. Mycket tack vare bra vägval, mycket segling med spinnaker och inte att förglömma den fantastiska besättningen.



Seglingen fortsatte mot England där Mattias och Ellen var tvungna att hoppa av och resa hem till Sverige. Jag och Patrik trodde vi skulle få klara oss själva den sista biten från England till Kiel i Tyskland.

Av en slump (efter att ha frågat säkert 100 personer) träffade vi en kille som på mindre än 24 timmars varsel var villig att hänga med. En chansning som visade sig vara kanon bra, vi hade massa trevligt. Den 8 juni seglade vi tre in med Capella i Kiel. Updraget slutfört!

Thomas Grabn



Medlemskap Sotefjordens Segelsällskap

Vad kostar det att vara medlem?

Medlemsavgift för enskild medlem är 150:-/år och 250:-/år för familj. Bli en av oss så hjälper du klubben med att lära ut konsten att ta sig fram över havet med hjälp av vinden.

Medlemsförmåner

- Rabatt på båtförsäkring i Svenska Sjö
- Tidningen Fjordvinden
- Inbjudan till klubbaktiviteter
- Nyhetsbrev via E-post
- Möjlighet att teckna förmånlig ansvarsförsäkring för kappsegling utomlans

Ange på inbetalningskortet/internetbetalningen följande uppgifter för samtliga medlemmar som medlemskapet gäller: namn, adress, postnummer, postadress, **e-post** och **personnummer(10 siffror)**

Det går även bra att skicka in kompletterande medlemsuppgifter till kansliet via e-post.

Viktigt! Om du har ny adress, e-post eller telefon meddela kansliet detta. Utan rätt uppgifter kommer informationen inte fram!

Kansliet

På kansliet sitter Britt Lindgren för att hjälpa till med alla administrativa uppgifter inom klubben. Vid frågor om verksamheten, anmälan till kurser, medlemskap eller något annat kontaktar ni henne.

Britt nås lättast på klubben måndag till torsdag klockan 9-13. Se kontaktinformation till höger.



Kontakta oss |

Ordförande |

Conny Stensson 0523-50834

V. Ordförande |

Peter Johansson 070-2244285

Sekreterare |

Ulrica Allervik 0522-75298

Kassör |

Ingemar Gerrbo 0523-50064

Material |

Ove Lindgren 0708-341874

Ledamot |

Svante Nyblom 0703-149479

Ledamot |

Anette Sjögren 0523-58815

Revisorer |

Bengt Carlsson | Johan Bredin

Valberedning |

Anders Hansson | Lennart Leisborn

Kanslist |

Britt Lindgren 0523-50443
0708-203971

Adress |

Lilla Gåsholmen Hunnebostrand

Telefon |

0523-50443

E-post |

sotefjordens.ss@telia.com

Hemsida |

www.sfss.nu

Plusgiro |

568734-8